



МИНИСТЕРСТВО ОБРАЗОВАНИЯ, НАУКИ И МОЛОДЕЖИ РЕСПУБЛИКИ КРЫМ
Государственное бюджетное образовательное учреждение высшего образования
Республики Крым
«Крымский инженерно-педагогический университет имени Февзи Якубова»
(ГБОУВО РК КИПУ имени Февзи Якубова)

Кафедра менеджмента и государственного управления

СОГЛАСОВАНО

Руководитель ОПОП

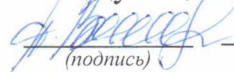

(подпись)

А.Р. Ваниева
(инициалы, фамилия)

« 22 » 03 20 23 г.

УТВЕРЖДАЮ

Заведующий кафедрой


(подпись)

А.Р. Ваниева
(инициалы, фамилия)

« 22 » 03 20 23 г.

МЕТОДИЧЕСКИЕ РЕКОМЕНДАЦИИ
К НАПИСАНИЮ И ЗАЩИТЕ КУРСОВОЙ РАБОТЫ
ПО ДИСЦИПЛИНЕ «УПРАВЛЕНИЕ КАЧЕСТВОМ»

Направление подготовки

38.03.02 Менеджмент

Профиль подготовки


«Менеджмент (гостиничный, курортный и туристический бизнес)»

факультет экономики, менеджмента и информационных технологий

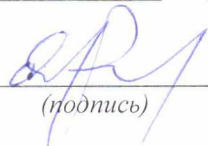
Лист согласования
методических рекомендаций
к написанию и защите курсовой работы
по дисциплине «Управление качеством»

Составитель методических рекомендаций  А.Р. Ваниева, доцент,
(подпись) канд. экон. наук, доцент

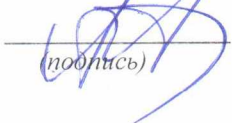
Методические рекомендации к написанию и защите курсовой работы по дисциплине «Управление качеством» рассмотрены и одобрены на заседании кафедры менеджмента и государственного управления (протокол от «20» 02 2023 г. № 8)

Заведующий кафедрой  А.Р. Ваниева
(подпись) (инициалы, фамилия)

Методические рекомендации к написанию и защите курсовой работы по дисциплине «Управление качеством» рассмотрены и одобрены на заседании УМК факультета экономики, менеджмента и информационных технологий (протокол от «22» 03 2023 г. № 7)

Председатель УМК  К.М. Османов
(подпись) (инициалы, фамилия)

Методические рекомендации к написанию и защите курсовой работы по дисциплине «Управление качеством» рекомендованы к использованию ученым советом факультета экономики, менеджмента и информационных технологий (протокол от «22» 03 2023 г. № 10)

Председатель ученого совета факультета  А.Т. Керимов
(подпись) (инициалы, фамилия)

СОДЕРЖАНИЕ

| | |
|---|----|
| ВВЕДЕНИЕ..... | 4 |
| 1. Порядок выполнения курсовой работы..... | 5 |
| 2. Содержание, структура и объем курсовой работы..... | 9 |
| 3. Требования к оформлению курсовой работы..... | 12 |
| 3.1. Общие требования..... | 13 |
| 3.2. Оформление таблиц..... | 13 |
| 3.3. Оформление рисунков..... | 16 |
| 3.4. Оформление формул, ссылок..... | 17 |
| 3.5. Оформление списка использованных источников и приложений..... | 18 |
| 4. Подготовка к защите и защита курсовой работы..... | 18 |
| 5. Рекомендуемая учебная литература..... | 22 |
| Приложение А Примерная тематика курсовых работ..... | 25 |
| Приложение Б Вариант структуры курсовой работы..... | 27 |
| Приложение В Образец оформления титульного листа..... | 28 |
| Приложение Г Образец оформления списка использованных источников..... | 29 |
| Приложение Д Отзыв..... | 31 |

ВВЕДЕНИЕ

В соответствии с учебным планом направление 38.03.02 Менеджмент профиль подготовки «Менеджмент (гостиничный, курортный и туристический бизнес)» выполняют курсовую работу по дисциплине «Управление качеством».

Выполнение курсовой работы представляет собой один из видов самостоятельной учебной и в то же время научно-исследовательской работы студентов, предназначенный засвидетельствовать качество приобретенных студентами знаний и умений использовать их при рассмотрении теоретических и конкретных практических вопросов в управленческой деятельности.

Выполнение курсовой работы преследует сразу несколько целей:

- 1) закрепить и углубить теоретические знания, приобретенные студентами в процессе изучения дисциплины «Управление качеством»;
- 2) развить у студентов навыки самостоятельной работы со специальной литературой, справочниками, источниками статистической информации и т.д.;
- 3) обобщать теоретические материалы, самостоятельно формулировать выводы;
- 4) привить навыки разработки предложений, обоснования и отстаивания собственной точки зрения по исследуемой проблеме,
- 5) применять приобретенные теоретические знания при решении конкретных практических заданий.

Написание курсовой работы должно способствовать более глубокому усвоению студентами программных вопросов курса. Это требует от них самостоятельного углубленного изучения не только учебной, но и специальной литературы, монографий, статей, которые печатаются в периодических изданиях, научных сборниках и т.д.

Курсовая работа должна содержать элементы научного поиска, направленного на более эффективное решение рассматриваемых вопросов. Для этого нужно осуществить сбор и провести сравнительный анализ информации из разных литературных источников, отыскать и проработать соответствующие статистические материалы, обобщить эти исходные данные и сформулировать собственные выводы и предложения.

Студенты выполняют курсовую работу на основе тщательного изучения и обобщения теоретических положений из соответствующих литературных источников, а также используя фактические данные, приведенные в статистических ежегодниках, научной литературе, периодических изданиях.

1. Порядок выполнения курсовой работы

Выполнение курсовой работы состоит из таких основных этапов:

- 1) выбор и утверждение темы курсовой работы;
- 2) составление и утверждения плана курсовой работы;
- 3) сбор и изучение литературы;
- 4) написания и оформления работы;
- 5) подготовка к защите и защита курсовой работы.

1-й этап – выбор и утверждение темы курсовой работы. Удачный выбор темы является одним из самых существенных моментов качественного выполнения курсовой работы. Тему студенты выбирают самостоятельно, руководствуясь перечнем, который приведен в примерной тематике (см. приложение А). Если студент желает самостоятельно разработать тему, которая не предусмотрена примерной тематикой, он должен согласовать с преподавателем целесообразность ее разработки с обоснованием причин выбора.

Выбирая тему курсовой работы, студентам необходимо учитывать соответствие ее направленности своим научным и практическим интересам, разработкам, которые уже имеются, возможностям сбора первичной информации и т.д.

Выбрав тему, студент обращается на кафедру менеджмента и государственного управления с просьбой ее утвердить. Закрепление тем курсовой работы осуществляется на основании распоряжения.

Обязанностями научных руководителей являются:

- консультирование студентов по вопросам разработки плана работы, подбора специальной литературы, подготовки отдельных разделов работы;
- контроль за соблюдением студентом регламента подготовки курсовой работы;
- контроль качества курсовой работы;
- подготовка отзыва на курсовую работу с обоснованной характеристикой ее качества в соответствии с определенными критериями оценки.

2-й этап – составление и утверждение плана курсовой работы. План курсовой работы составляется студентом самостоятельно на основе изучения литературных источников относительно выбранной темы. Планом предусматривается введение; 3-4 ключевых, взаимосвязанных, размещенных в логической последовательности разделов, в которых должна быть раскрыта сущность выбранной темы; выводы; список использованных источников. Составленный студентом план обсуждается с научным руководителем, который его корректирует (если в этом есть необходимость) и утверждает.

3-й этап – отбор и изучение литературы. На стадии отбора литературы студент составляет библиографию, в чем ему своими рекомендациями оказывает помощь научный руководитель.

Углубленное изучение подобранной литературы целесообразно начинать с рассмотрения новейших публикаций, поскольку в них освещаются последние достижения в теории и практики управление качества. Остальную литературу изучают в хронологическом порядке. Особенное внимание при этом следует сосредоточить на выявлении дискуссионных вопросов, анализа противоположных или противоречивых позиций.

4-й этап – написание и оформление работы. Собранный на предыдущем этапе материал классифицируется, систематизируется и прорабатывается в соответствии с последовательностью пунктов плана курсовой работы; в случае необходимости подбирается дополнительная информация. В курсовую работу следует включать лишь тщательно подобранные и целенаправленно проработанные материалы. На этом же этапе проводятся расчеты, обосновываются предложения, формулируются выводы, подбираются иллюстрации (схемы, графика, таблицы) и осуществляется редактирование. В процессе редактирования улучшается стиль изложения материала, переделываются отдельные части текста, совершенствуется формулировка фраз, проверяются орфография и пунктуация, устраняются архаизмы и языковые штампы. В тексте курсовой работы следует избегать частого повторения одинаковых слов, заменяя их синонимами. Четвертый этап завершается оформлением курсовой работы согласно требованиям, которые перечислены в третьем разделе методических указаний.

5-й этап – подготовка к защите и защита курсовой работы. Выполненная курсовая работа в установленный срок сдается студентами на кафедру менеджмента и государственного управления. При дистанционной форме электронный файл с курсовой работой размещается на платформе Moodle в разделе «Курсовая работа по дисциплине «Управление качеством». После регистрации курсовая работа передается научному руководителю для проверки и рецензирования. В отзыве научного руководителя отмечаются позитивные стороны и недостатки курсовой работы, осуществляется предварительное оценивание качества курсовой работы и делается вывод о возможности допуска работы к защите. Обобщенные критерии оценивания качества выполнения курсовой работы и детализированные балльные шкалы приведены в четвертом разделе методических указаний. Если курсовая работа предварительно оценивается в 0-25 баллов, она возвращается студенту для доработки. К переделанной курсовой работе, сданной на перепроверку, обязательно добавляется первоначальный вариант работы.

Если научный руководитель дает позитивный отзыв, курсовая работа допускается к защите. Сроки и график защиты работ устанавливаются кафедрой менеджмента и государственного управления. Накануне защиты студент получает свою курсовую работу, чтобы ознакомиться с отзывом и своевременно подготовиться к ответам на замечание, которые в нем содержатся.

Защита осуществляется на открытом заседании комиссии, состав которой определяется заведующим кафедрой, при дистанционной форме на платформе BigBlueButton Moodle. До защиты студент готовит доклад, который демонстрирует результаты исследования, основные выводы, обобщения и предложения, и иллюстрационный материал (таблицы, графики, диаграммы, рисунки). Рекомендованная длительность доклад студента 5-7 минут. Выступление студента должно быть сжатым, кратким, с использованием презентации. Главное назначение презентации – детально и наглядно проиллюстрировать те или другие утверждения автора, потому необходимо вовремя ссылаться на соответствующий материал, акцентировать на нем внимание членов комиссии.

В процессе защиты курсовой работы оценивается глубина знаний студента в исследуемой области управление качеством, его умения вести дискуссию, обосновывать и отстаивать собственную точку зрения, отвечать на вопрос. Обобщенные критерии оценивания защиты курсовой работы и детализированные балльные шкалы приведены в четвертом разделе методических указаний.

После обсуждения итогов защиты на закрытом заседании комиссии осуществляется окончательное оценивание уровня выполнения, презентации и защиты курсовой работы по 100-балльной шкале, что учитывает, во-первых, предыдущее оценивание качества курсовой работы научным руководителем (в пределах 0 - 75 баллов), во-вторых, оценивание защиты курсовой работы (в пределах 0 - 25 баллов). После чего данные 100-балльной шкалы оценивания переводятся в 4-балльную.

Решение комиссии относительно оценки курсовой работы объявляется в тот же день, после чего оценка записывается на титульном листе курсовой работы и проставляется в экзаменационную ведомость и зачетную книжку студента.

Для обеспечения четкости организации написания курсовой работы составляется календарный график выполнения работ, который контролируется научным руководителем и кафедрой. Ориентировочный регламент выполнения курсовой работы приведен в табл. 1. За нарушение графика студент может быть не допущен к защите курсовой работы.

Таблица 1

Ориентировочный регламент выполнения курсовой работы

| Этап | Содержание выполненных работ | Рекомендованные сроки выполнения работ |
|--|--|--|
| Выбор и утверждение темы курсовой работы | Студент знакомится с примерной тематикой работ и выбирает конкретную тему, после чего подает на кафедру информацию с просьбой утвердить выбранную тему и назначить научного руководителя | на протяжении 1-3-ей недели семестра |

| | | |
|---|--|--|
| Составление и утверждение плана курсовой работы | Студент знакомится с литературными источниками по выбранной проблеме, составляет первый вариант плана работы и подает научному руководителю для утверждения | на протяжении 4-ой недели семестра |
| Подбор и изучение литературы. Проведение исследования | Составление библиографии, углубленное изучение подобранной литературы. Классификация, систематизация и обработка в определенной последовательности пунктов плана курсовой работы собранного материала. Формирование собственных выводов по выбранной проблеме исследования. Решать на консультациях с научным руководителем вопросы, которые возникают в период выполнения исследования, с дальнейшим корректированием полученных результатов | на протяжении 5-13-ой недели семестра |
| Написание и оформление работы | Подготовка письменного варианта текста, оформление курсовой работы согласно с требованиями, предоставление конечного откорректированного варианта курсовой работы на кафедру | работа должна быть представлена на кафедру не позже чем за 4 недели до окончания учебного семестра |
| Подготовка к защите и защита курсовой работы | Ознакомление с отзывом научного руководителя на курсовую работу. Подготовка к защите и публичная защита результатов исследования в виде выступления на заседании комиссии | Не позже чем за 2 недели до окончания семестра |

2. Содержание, структура и объемы курсовой работы

Курсовая работа должна содержать четкое и логическое построение. Составными частями курсовой работы должны быть введение, основная часть, выводы, список использованных источников, приложения (в случае необходимости). Вариант структуры курсовой работы приведен в приложении Б. Объем курсовой работы должен находиться в пределах 50-70 страниц машинописного текста.

В **введении** к курсовой работе (1-2 страницы) сжато характеризуется современное состояние рассматриваемой проблемы и вопросов, которые требуют решения. В частности, в введении обосновывается актуальность темы, четко определяются цель курсовой работы и ее задачи, объект и предмет

исследования, характеризуется уровень проработки проблемы в отечественной и зарубежной литературе, выделяются дискуссионные вопросы и нерешенные проблемы, указывается информационная база исследования.

Основная часть – это стержень всей курсовой работы, в ней глубоко и всесторонне раскрывается сущность выбранной темы, ее важнейшие вопросы и проблемы. В этой части работы необходимо показать, как исследуемая проблема с позиций современности освещена в литературе, изложить сущность существующих подходов к ее решению, осуществить их критический анализ, провести сравнение и сформулировать собственную точку зрения. Изложение теоретических положений должно сопровождаться (по возможности) анализом статистической информации, примерами из практики. В этой части курсовой работы студент должен продемонстрировать свои знания по вопросам, которые исследовались, умению обобщать материалы, последовательно их излагать, делать выводы, обосновывать свои предложения.

Основную часть курсовой работы рекомендуется структурно и пропорционально по объему страниц разделить на три-четыре раздела. Рекомендации содержательного наполнения основной части курсовой работы на тему: **«Повышение конкурентоспособности продукции на основе эффективной системы управления качеством на предприятии (организации)»**, которая содержит три раздела, приводится ниже. Однако, в зависимости от специфики выбранной проблемы, допускается иное построение основной части и содержательного наполнения каждого из разделов.

Первый раздел основной части. В этом разделе обязательно следует представить понятийно-категориальный аппарат исследования, а именно, осветить существующие разнообразные взгляды ученых на сущность основных понятий, которые касаются выбранной проблемы (с обязательной ссылкой на источник информации), рассмотреть их критический анализ, осуществить их критическое сопоставление, обобщение и изложить собственный взгляд. Приводится эволюция разработок относительно предмета исследования, осуществляется их критический анализ. Также в данном разделе должны быть охарактеризованы существующие подходы к классификации и освещены факторы, которые влияют на предмет исследования.

Пример. В первом разделе основной части рекомендуется:

- осветить существующие взгляды ученых на сущность понятия «конкурентоспособность» (с обязательной ссылкой на источник информации), рассмотреть их критический анализ и изложить собственный взгляд;
- определить роль и место конкурентоспособности продукции в системе управления качеством на предприятии;
- осветить основные причины кризиса на предприятии, и привести обзор законодательства, регулирующего действия в системе управления качеством на предприятии;

- охарактеризовать модели управления качеством на предприятии и раскрыть сущность основных составляющих модели;
- провести сравнительный анализ методов осуществления мониторинга конкурентоспособности продукции в системе управления качеством на предприятии.

Второй раздел основной части. Этому разделу работы обязательно должен быть присущий аналитический характер. В зависимости от характера выбранной проблемы освещаются существующие методики анализа ее исследования, их преимущества и недостатки. В частности, в этом разделе осуществляется анализ системы показателей, которые позволяют оценить различные стороны предмета исследования (уровень, сущность, свойства, особенности, характер изменений, соотношения составляющих). При написании этого раздела курсовой работы желательно использовать не только знания, приобретенные студентами в процессе изучения дисциплины «Управление качеством», но и знания из таких дисциплин: «Экономическая теория», «Теория менеджмента», «Введение в специальность», «Статистика».

Пример. Во втором разделе основной части предлагается:

- рассмотреть систему показателей, с помощью которых можно оценить конкурентоспособность продукции в системе управления качеством на предприятии;
- исследовать тенденции изменения внутренних и внешних факторов, которые влияют на конкурентоспособность продукции в системе управления качеством на предприятии;
- рассмотреть методики повышения конкурентоспособности продукции в системе управления качеством на предприятии;
- охарактеризовать разработку системы управления качеством на предприятии.

Третий раздел основной части. Этот раздел должен быть максимально насыщенным фактологической информацией, представленной в виде таблиц, диаграмм, графиков, схем и т.д. В зависимости от специфики выбранной проблемы, особое внимание следует уделить освещению особенностей проявления и решения исследуемой проблемы в практике отечественных предприятий (в частности, в зависимости от их отраслевой принадлежности или организационно-правовой формы), широко используя анализ статистической информации относительно предмета исследования.

Информационная база должна включать публикации в периодических изданиях, статистические ежегодники, монографии, специальную литературу по выбранной проблематике.

Также в этом разделе обосновывается целесообразность применения в деятельности отечественных предприятий наиболее эффективных теорий (или

их элементов) по теме исследования, предложения относительно возможных путей решения проблем и усовершенствования управленческой деятельности.

Пример. *В третьем разделе основной части необходимо:*

- исследовать особенности деятельности отечественных предприятий и региона в целом;
- осуществить анализ основных подходов, методов и приёмов по повышению конкурентоспособности продукции в системе управления качеством на предприятии;
- сформулировать механизмы совершенствования системы управления качеством на предприятии с учётом специфических особенностей российской экономики на современном этапе развития;
- обосновать предложения относительно повышения конкурентоспособности продукции в системе управления качеством на предприятии.

Разделы основной части должны быть логично связанными между собой и пропорциональные по объёму страниц. Теоретические положения должны выступать в качестве основы для анализа первичных материалов или статистической информации, а выводы и предложения должны базироваться на изложенных теоретических положениях и проведенном анализе. В конце каждого из разделов основной части студент должен сделать общий вывод относительно изложенного в данном разделе материала и сделать логический переход к материалу, который представлен в следующем разделе.

В выводах (3-4 страницы) нужно сжато изложить основные результаты проведенных исследований и определить, в какой мере решены задачи и достигнута цель курсовой работы.

Список использованных источников должен включать составленный по действующим правилам перечень всех использованных литературных источников (приложение Г).

Рекомендованная учебная литература для выполнения курсовой работы приведена в пятом разделе методических указаний, перечень специальной литературы зависит от избранной студентом темы. Информационной базой раскрытия практических принципов решения выбранной проблемы является специальная монографическая литература и периодические издания, которые предлагает библиотека ГБОУВО РК КИПУ имени Февзи Якубова.

В приложения, объём которых не ограничивается, выносятся громоздкие таблицы, схемы, рисунки, объяснение и тому подобное.

Пример структуры курсовой работы на тему «Повышение конкурентоспособности продукции на основе эффективной системы управления качеством на предприятии (организации)» приведен в приложении Б.

3. Требования к оформлению курсовой работы

3.1. Общие требования

Курсовая работа должна быть выполнена и оформлена в соответствии с техническими требованиями к научным работам. Текст работы должен быть набран на компьютере и отпечатан на принтере на одной стороне листа белой бумаги формата А4. Шрифт Times New Roman размером 14 пт, через 1,5 интервалы, поля: сверху, снизу, слева, справа – по 2 см; абзацный отступ – 1,25.

Язык курсовой работы – государственный.

Курсовая работа комплектуется в такой последовательности:

- 1) титульный лист;
- 2) содержание;
- 3) введение;
- 4) основная часть;
- 5) выводы;
- 6) список использованных источников;
- 7) приложение (в случае необходимости).

Курсовая работа начинается титульным листом, на котором указаны: название вуза, тема, фамилия автора и другие сведения, которые идентифицируют курсовую работу (форма титульного листа приведена в приложении В).

После титульного листа находится страница содержания, где приводится перечень заголовков частей курсовой работы и указываются номера страниц, с которых они начинаются. Названия разделов в содержании и тексте должны быть одинаковыми.

Введение, каждый раздел, выводы, список использованных источников и приложения начинаются с новой страницы, а подразделы – сразу после окончания предыдущего.

Страницы следует нумеровать арабскими цифрами, соблюдая сквозную нумерацию по всему тексту, включая приложения. Каждый структурный элемент курсовой работы (введение, главы, заключение, список литературы, приложения) следует начинать с новой страницы (параграфы начинаются не с новой страницы). Иллюстрации и таблицы, расположенные на отдельных листах, включают в общую нумерацию страниц. Номер страницы проставляют в центре нижней части листа без точки.

Текст основной части курсовой работы разделяют на разделы в соответствии с утвержденным научным руководителем плана. Названия разделов записываются в виде заголовков большими прописными буквами. Заголовки разделов следует печатать с абзацным отступлением и без подчеркиваний. Перенесения слов в заголовках не допускается. Точки в конце заголовка не ставятся. Если заголовок состоит из двух предложений, их отделяют точкой. Разделы и подразделы следует нумеровать арабскими

цифрами. Разделы должны иметь порядковую нумерацию в пределах всего текста за исключением дополнений (1, 2, 3 и т. др.).

Курсовая работа должна быть стилистически и грамматически правильно оформлена. Стиль изложения должен быть строгим, сдержанным, без проявления эмоций, четким, без орфографических и синтаксических ошибок. При построении предложений желательное использование глаголов, например: «Считается целесообразным предложить...», а не «Я предлагаю...». При изложении материала следует пользоваться общепризнанной управленческой терминологией, обращая внимание на точность ее использования и четкость формулировок. Сокращения слов в тексте курсовой работы и иллюстрациях к ней, кроме общепризнанных аббревиатур, не допускается. Материал в курсовой работе должен быть изложен в логической последовательности. Не допускается перехода к рассмотрению другого вопроса, пока освещения предыдущего не завершено.

Окончательно оформленная курсовая работа в установленный срок сдается на кафедру менеджмента и государственного управления для рецензирования и принятия научным руководителем решения относительно возможности допуска работы к защите.

3.2. Оформление таблиц

Таблицы применяют для наглядности и удобства представления цифрового материала и обобщенного текстового материала. Таблицу следует располагать непосредственно после текста, в котором упоминается впервые, или на следующей странице. Размещать таблицы следует так, чтобы их можно было читать без поворота рукописи; если это невозможно, таблицы размещают так, чтобы рукопись надо было повернуть по часовой стрелке.

Каждая таблица должна иметь название, которое точно и сжато отображает ее содержание. Название таблицы не подчеркивают. Название следует размещать один раз слева над первой частью таблицы, над другими частями таблицы пишут «Продолжение табл. __» с указанием номера таблицы.

Справа над названием таблице пишут слово «Таблица» и указывают на порядковый номер (знак "№" перед цифрами не ставится). Таблицы (за исключением таблиц в приложениях) следует нумеровать арабскими цифрами порядковой нумерацией в пределах раздела. Номер таблицы состоит из номера раздела и порядкового номера таблицы, отделенных точкой, например, «Таблица 2.1» - первая таблица второго раздела.

Таблицы каждого приложения помечают отдельной нумерацией арабскими цифрами с добавлением перед цифрой обозначения приложения.

Если в тексте работы есть только одна таблица, то ее помечают «Таблица».

Форма таблицы имеет следующий вид:

Таблица _____
(номер)



При построении таблицы следует придерживаться сохранения определенных пропорций между ее частями: боковик не может занимать больше, чем треть ее формата, а высота заголовочной части превышать треть высоты таблицы.

Заголовки столбцов и строк таблицы следует печатать с большой буквы, подзаголовки – с маленькой, если они являются продолжением заголовка, или с большой, если они имеют самостоятельное значение. В конце заголовка и подзаголовка таблиц точки не ставят, заголовки и подзаголовки столбцов печатают в единственном числе.

Заголовки столбцов, как правило, печатают параллельно строкам таблицы. При необходимости допускается перпендикулярное размещение заголовков столбцов.

Допускается размещение таблицы вдоль длинной стороны листа.

Если строки или столбцы таблицы выходят за формат страницы, то таблицу делят на части, какие размещают одна под одну или рядом, при этом в каждой части таблицы повторяют ее шапку и боковик.

В случае деления таблицы на части допускается ее шапку или боковик менять, соответственно, номерами столбцов и строк. При этом нумеруют арабскими цифрами столбцы и (или) строки первой части таблицы. Колонки (столбцы) таблицы нумеруют и в том случае, когда на них есть ссылка в тексте курсовой работы.

Если в конце страницы таблица прерывается и ее продолжение будет на следующей странице, то в первой части таблицы нижнюю горизонтальную линию, которая ограничивает таблицу, не чертят.

Если все данные, которые приведены в таблице, имеют одинаковые единицы измерения, то ее указывают в названии, отделяя от последней запятой, если разные – в заглавиях столбцов или строк через точку. Обозначение единиц измерения при этом должно отвечать общепринятым стандартам. Текст, который повторяется в боковике или столбце таблицы и состоит из одного

слова, можно заменять кавычками. Если такой текст состоит из двух или больше слов, то при первом повторе его заменяют словами «так же», а дальше кавычками. Заменять цифры и математические символы, которые повторяются в таблице, кавычками не допускается.

Числа в таблице, как правило, должны иметь одинаковое количество десятичных знаков. Мелкие числа приводятся в виде десятичной дроби. Нулевые признаки принято помечать знаком тире «-», отсутствие данных тремя точками «...» или буквами «н.с.» (нет сведений).

Таблицу не следует загромождать лишними подробностями, которые усложняют анализ информации. Необходимо также избегать образования клеточек таблицы, которые не имеют содержания. Когда такие клеточки все же появляются, то в них надо проставить знак «х», который значит, что они не заполняются.

На все таблицы должны быть сделанные ссылки в тексте курсовой работы. При первой ссылке в тексте пишут слово «табл.», при повторных «см. табл.», после чего указывают номер таблицы (без знака «№»).

3.3. Оформление рисунков

В процессе оформления курсовой работы часто используют наглядные иллюстрационные материалы в виде диаграмм, графиков, схем и т.д..

Для всех иллюстраций принято единственное обозначение «Рисунок» после которого указывают номер рисунка и тематическое название. Каждую иллюстрацию в курсовой работе (за исключением иллюстраций приложений) следует нумеровать арабскими цифрами с порядковой нумерацией в пределах раздела. Номер рисунка состоит из номеров раздела и порядкового номера рисунка, отделенных точкой (Рисунок 1.1.). Номер рисунка и его название размещаются под рисунком. При необходимости под иллюстрацией размещают объяснительные данные. Обозначение «Рисунок», номер рисунку и его название размещают после объяснительных данных.

Пример оформления рисунка

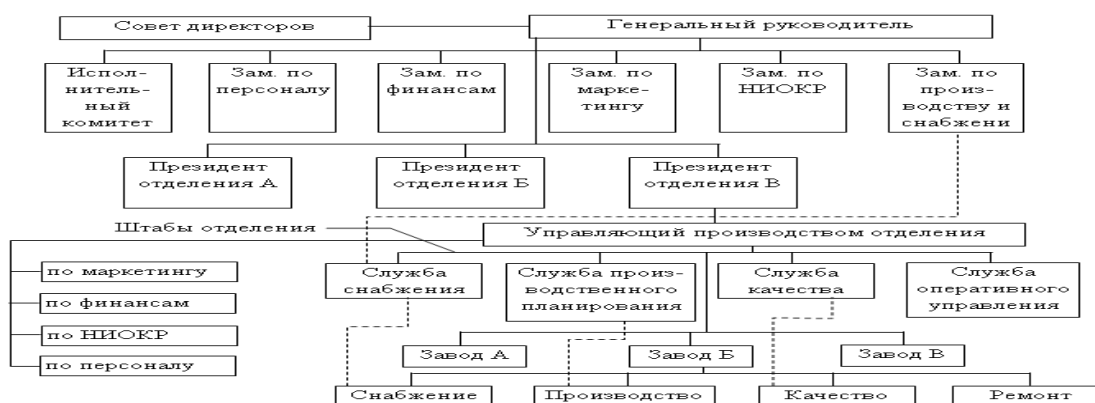


Рисунок 1.1. Организационная структура предприятия

При ссылке на иллюстрацию в тексте курсовой работы называют ее вид (диаграмма, график, схема) и номер. При повторной ссылке на иллюстрацию используют сокращенное слово «смотри» (например, «см. рис. 2.1.»).

Все иллюстрационные материалы в курсовой работе размещают после текста сразу после ссылки на них, или на следующей странице, а при необходимости – в приложении. Рисунок (диаграмму, схему и др.), как правило, следует выполнять на одной странице. Размещать рисунки следует так, чтобы их можно было читать без поворота рукописи. Если это невозможно иллюстрации размещают по часовой стрелке.

3.4. Оформление формул, ссылок

Формулы, которые приводятся в курсовой работе, нумеруются арабскими цифрами с порядковой нумерацией в пределах раздела. Номер формулы состоит из номера раздела и порядкового номера формулы, отделенных точкой, например (1.2)(3.1). Порядковый номер формулы указывают в круглых скобках справа от нее.

Объяснения символов и числовых коэффициентов, которые входят в формулу, если они не объяснялись в тексте, должны быть приведены непосредственно под формулой.

Объяснение каждого символа следует давать с новой строки в той последовательности, в которой символы приведены в формуле. Первая строка объяснения должна начинаться словом «где» без двоеточия.

Ссылки в тексте на порядковый номер формулы дают в круглых скобках, например: ... в формуле (2.1).

Формулы в приложениях нумеруют отдельно арабскими цифрами в пределах каждого приложения с добавлением перед цифрой обозначения приложения, например: ... в формуле (Б.1).

Формулы, которые подаются одна за другой и не разделены текстом, отделяют запятой.

На информацию, которая заимствована из других источников (формулы, таблицы, схемы, графика, выводы и тому подобное), а также на цитаты, которые приводятся в тексте курсовой работы, обязательно должны быть сделаны ссылки. Ссылки даются сразу после окончания цитаты или в квадратных скобках, где указывается порядковый номер источника в списке литературы и соответствующая страница источника (например: [4, с. 35]), или под текстом этой страницы в виде сноски, в которой указывают фамилию и инициалы автора, название источника, издательство, год издания и страницу.

3.5. Оформление списка использованных источников и приложений

В курсовой работе обязательно должен быть список использованной при ее написании учебной, специальной, справочной, статистической и периодической литературы, который имеет сплошную нумерацию. Наиболее распространенным способом группирования литературных источников является их размещение в алфавитном порядке (по первой букве фамилии автора или первого слова названия литературного источника). Набор элементов библиографического описания литературных источников разных видов (учебник, учебное пособие, монография, статья, переводное издание, статистический ежегодник, оригинальное зарубежное издание, конспект лекций и т.д.), способ написания каждого элемента, использования знаков препинаний и т.д. приведены в приложении Г.

Использованные источники располагаются в следующей последовательности (с единой нумерацией):

1. Законы РФ, Указы Президента РФ.
2. Постановления и решения Правительства РФ и субъектов РФ.
3. Инструкции и справочная литература.
4. Научная литература (в алфавитной последовательности авторов, а если они не указываются, то – названий).
5. Источники на иностранных языках (в порядке латинского алфавита).
6. Электронные источники.

В процессе оформления курсовой работы иногда возникает потребность в обогащении ее текста приложениями. Приложения, как правило, содержат промежуточные математические расчеты, первичные материалы, громоздкие таблицы и другие материалы вспомогательного характера. Приложения размещаются после списка использованных источников в порядке появления ссылок на них в тексте курсовой работы.

Приложения обозначают заглавными буквами русского алфавита, начиная с А, за исключением букв Ё, З, Й, О, Ч, Ъ, Ы, Ь. После слова «Приложение» следует буква, обозначающая его последовательность. Все приложения должны иметь названия. Приложения могут быть разделены на разделы, подразделы, которые нумеруют в пределах каждого приложения. Перед номером ставится обозначение этого приложения.

Каждое приложение должно иметь тематическое заглавие и начинаться с новой страницы с указанием вверху в середине страницы слова «Приложение» и его обозначением. Если приложений несколько, они нумеруются по очереди арабскими цифрами без знака «№».

4. Подготовка к защите и защита курсовой работы

Выполненная студентом курсовая работа в установленный срок сдается на кафедру и после регистрации передается научному руководителю для проверки и рецензирования. При дистанционной форме электронный файл с курсовой работой размещается на платформе Moodle в разделе «Курсовая работа по дисциплине...». Курсовая работа может быть допущена к защите, если уровень оригинальности исследования составляет не менее 50%.

В отзыве научного руководителя отмечаются позитивные стороны и недостатки курсовой работы, осуществляется первичное оценивание качества курсовой работы, по результатам которого в конце отзыва определяется количество баллов (в пределах 0-75) и делается вывод о возможности допуска работы к защите. Обобщенные критерии оценивания качества выполнения курсовой работы и детализированные балльные шкалы приведены в табл. 3.

Если курсовая работа предварительно оценивается в 0-25 баллов, она возвращается студенту для доработки. К переделанной курсовой работе, сданной на перепроверку, обязательно добавляется первоначальная рецензия.

Если научный руководитель дает позитивный отзыв (курсовая работа предварительно оценивается в 30-75 баллов) она допускается к защите.

Сроки и график защиты работ устанавливаются кафедрой менеджмента. Накануне защиты студент получает свою курсовую работу, чтобы ознакомиться с отзывом и своевременно подготовиться к ответам на замечание, которые в нем содержатся.

Защита осуществляется на открытом заседании комиссии, состав которой определяется заведующим кафедрой, при дистанционной форме на платформе BigBlueButton Moodle. До защиты студент готовит доклад, который демонстрирует результаты исследования, основные выводы, обобщения и предложения, и иллюстрационный материал (таблицы, графика, диаграммы, рисунки). Рекомендованная длительность доклад студента 5-7 минут. Выступление студента должно быть сжатым, конкретным, с использованием презентации. Главное назначение таких материалов – детально и наглядно проиллюстрировать те или другие утверждения автора, потому необходимо вовремя ссылаться на соответствующий материал, акцентировать на нем внимание членов комиссии.

В процессе защиты курсовой работы оценивается глубина знаний студента в исследуемом вопросе управление качеством, его умения вести дискуссию, обосновывать и отстаивать собственную точку зрения, отвечать на вопрос. Обобщенные критерии оценивания защиты курсовой работы и детализированные балльные шкалы приведены в табл. 3.

После обсуждения итогов защиты на закрытом заседании комиссии осуществляется окончательное оценивание уровня выполнения, презентации и защиты курсовой работы по 100-балльной шкале, которая учитывает:

1) предыдущее оценивание качества курсовой работы научным руководителем – 0-75 баллов;

2) оценивания защиты курсовой работы – 0-25 баллов.

После чего данные 100-бальной шкалы оценивания переводятся в 4-бальную, приведенным в табл. 4.

Параметры и критерии оценивания курсовой работы

| Параметры оценивания | Диапазон оценки, баллы | Критерии оценивания по бальной шкале |
|---|------------------------|---|
| Оценивание качества курсовой работы | 0 - 75 | |
| 1. Соответствие содержания курсовой работы теме и утвержденному плану | 0-15 | 0 – содержание ни одного из параграфов курсовой работы не соответствует утвержденному плану |
| | | 5 - содержание одного параграфа курсовой работы соответствует утвержденному плану |
| | | 10 - содержание двух параграфов курсовой работы соответствуют утвержденному плану |
| | | 15 - содержание всех параграфов курсовой работы соответствуют утвержденному плану |
| 2. Степень раскрытия теоретических аспектов проблемы, выбранной для исследования, и корректность использования понятийного аппарата | 0-15 | 0 – понятийный аппарат не сформированный; теоретические аспекты проблемы не раскрыты |
| | | 5 – понятийный аппарат сформированный, но теоретические аспекты проблемы не раскрыты |
| | | 10 - понятийный аппарат сформированный, теоретические аспекты проблемы раскрыты частично |
| | | 15 - понятийный аппарат сформированный, теоретические аспекты проблемы раскрыты |
| 3. Наличие критических сопоставлений и обобщение различных точек зрения и подходов к постановке и разрешения проблем | 0-15 | 0 – критические сопоставления, но обобщения отсутствуют |
| | | 10 – наличие критических сопоставлений, но обобщения отсутствуют или некорректны |
| | | 15 - наличие критических сопоставлений и обобщения корректны |
| 4. Степень использования фактологического материала; освещены особенности проявления и разрешение исследуемой проблемы в практике отечественных предприятий | 0-10 | 0 – фактологический материал не использован |
| | | 5 – использован фактологический материал, особенности проявления и разрешения исследуемой проблемы в практике отечественных предприятий не освещены |
| | | 10 - использован фактологический материал, особенности проявления и разрешения исследуемой проблемы в практике отечественных предприятий освещены |
| 5. Объем и адекватность использованных при написании работы первоисточников и соблюдение этики ссылок | 0-10 | 0 – использованы материалы только учебных книг и пособий (до 10 источников), этика ссылок не соблюдена |
| | | 5 - использованы материалы учебных книг, пособий, периодических изданий (до 11-15 источников), этика ссылок соблюдена частично |

| | | |
|---|---------------|---|
| | | 10 – использованы материалы учебных книг, пособий, монографий, статистических сборников и справочников, периодических изданий и сеть Internet (более 15 источников), этика ссылок соблюдена |
| 6.Соответствие оформления курсовой работы установленным требованиям | 0-10 | 0 – текст курсовой работы оформлен с существенными нарушениями установленных требований |
| | | 5 - текст курсовой работы оформлен с незначительными нарушениями установленных требований |
| | | 10 - текст курсовой работы оформлен в соответствии с установленными требованиями |
| Оценивание защиты курсовой работы | 0 – 25 | |
| 7.Умение четко и кратко излагать основные результаты исследования | 0-10 | 0 – студент не способен четко и коротко изложить основные результаты исследования |
| | | 5 – студент не последовательно излагает основные результаты исследования |
| | | 10 – студент способный четко и коротко изложить основные результаты исследования |
| 8.Использование раздаточного иллюстрационного материала | 0-5 | 0 – раздаточный иллюстрационный материал не использовался |
| | | 5 – доклад сопровождается раздаточным иллюстрационным материалом |
| 9.Полнота, глубина, обоснованность ответов на вопросы | 0-10 | 0 – студент не способен дать ответ на заданный вопрос |
| | | 5 - студент неполно, поверхностно, не обоснованно отвечает на заданные вопросы |

Примечание: Дополнительным критерием оценивания качества курсовой работы (+ 15 баллов) является наличие элементов научной новизны и оригинальность методов исследования при условии, что общая сумма баллов оценки качества работы не превышает 75 баллов.

Таблица 4

Университетская шкала оценивания курсовой работы

| Оценка курсовой работы по бальной шкале | Оценка курсовой работы по национальной шкале |
|---|--|
| 85 – 100 | 5 (отлично) |
| 70 – 84 | 4 (хорошо) |
| 50 – 69 | 3 (удовлетворительно) |
| 30 – 49 | 2 (неудовлетворительно) с возможностью повторной защиты курсовой работы |
| 0 – 29 | 2 (неудовлетворительно) с обязательным повторным выполнением курсовой работы |

Решение комиссии относительно оценки курсовой работы объявляется в тот же день, после чего оценка записывается на титульном листе курсовой

работы и проставляется в экзаменационную ведомость и зачетную книжку студента.

5. Рекомендуемая учебная литература

Основная литература.

| № п/п | Библиографическое описание | Тип (учебник, учебное пособие, учебно-метод пособие, др.) | Кол-во в библи. |
|-------|---|---|---|
| 1. | Соколова, В. А. Управление качеством : учебное пособие для студентов направления подготовки 270301 «стандартизация и метрология» и 270304 «управление в технических системах» / В. А. Соколова. - Санкт-Петербург : СПбГЛТУ, 2020. - 132 с. | Учебные пособия | https://e.lanbook.com/book/146009 |
| 2. | Рыжаков, В. В. Всеобщее управление качеством : учебное пособие / В. В. Рыжаков, М. Ю. Рудюк. - Пенза : ПензГТУ, 2014. - 100 с. | Методические указания и рекомендации | https://e.lanbook.com/book/62807 |
| 3. | Михеева, Е. Н. Управление качеством / Е. Н. Михеева, М. В. Сероптан. - 2-е изд. - Москва : Дашков и К, 2017. - 532 с. | Учебники | https://e.lanbook.com/book/93411 |
| 4. | Агарков, А. П. Управление качеством : учебник / А. П. Агарков. - Москва : Дашков и К, 2017. - 208 с. | Учебные пособия | https://e.lanbook.com/book/93445 |
| 5. | Болдырева, Н. П. Управление качеством : учебное пособие / Н. П. Болдырева, Н. В. Болдырева. - 2-е изд. - Москва : ФЛИНТА, 2017. - 269 с. | Учебные пособия | https://e.lanbook.com/book/97140 |
| 6. | Байдаков, А. Н. Управление качеством : учебное пособие / А. Н. Байдаков, Л. И. Черникова [и др.]. - Ставрополь : СтГАУ, 2017. - 136 с. | Учебные пособия | https://e.lanbook.com/book/107225 |

| | | | |
|----|--|-----------------|---|
| 7. | Пирозерская, О. Л. Проведение деловой игры по дисциплине «Управление качеством» : учебное пособие / О. Л. Пирозерская. - Санкт-Петербург : НИУ ИТМО, 2019. - 45 с. | Учебные пособия | https://e.lanbook.com/book/136471 |
| 8. | Борисова, Т. А. Системы менеджмента качества : учебное пособие по дисциплине «управление качеством» для студентов, обучающихся по направлению 38.03.02 менеджмент / Т. А. Борисова, В. Я. Дмитриев. - Санкт-Петербург : ИЭО СПбУТУиЭ, 2017. - 168 с. | Учебные пособия | https://e.lanbook.com/book/144174 |
| 9. | Дмитриев, В. Я. Основы управления качеством : учебное пособие по дисциплине «управление качеством» для студентов, обучающихся по направлению 38.03.02 менеджмент / В. Я. Дмитриев, Т. А. Борисова. - Санкт-Петербург : ИЭО СПбУТУиЭ, 2017. - 185 с. | Учебные пособия | https://e.lanbook.com/book/144176 |

Дополнительная литература.

| № п/п | Библиографическое описание | Тип (учебник, учебное пособие, учебно-метод пособие, др.) | Кол-во в библ. |
|-------|--|---|---|
| 1. | Управление качеством : учебно-методическое пособие / А. П. Долгих, Н. П. Голубецкая, В. О. Бахарев, К. В. Евдокимов. — Санкт-Петербург : ИЭО СПбУТУиЭ, 2010. — 224 с. — ISBN 978-5-94047-673-3. — Текст : электронный // Лань : электронно-библиотечная система. — URL: https://e.lanbook.com/book/63924 (дата обращения: 30.09.2020). — Режим доступа: для авториз. пользователей. | Учебно-методические пособия | https://e.lanbook.com/book/63924 |
| 2. | Управление качеством : учебно-методическое пособие / А. П. Долгих, Н. П. Голубецкая, В. О. Бахарев, К. В. Евдокимов. — Санкт-Петербург : ИЭО СПбУТУиЭ, 2010. — 224 с. — ISBN 978-5-94047-673-3. — Текст : электронный // Лань : электронно-библиотечная система. — URL: https://e.lanbook.com/book/63924 (дата обращения: 30.09.2020). — Режим доступа: для авториз. пользователей. | Учебно-методические пособия | https://e.lanbook.com/book/63924 |

| | | | |
|----|---|-----------------|---|
| 3. | Евменова, Г. Л. Управление качеством : учебное пособие / Г. Л. Евменова, Т. Е. Вахонина. - Кемерово : КузГТУ имени Т.Ф. Горбачева, 2013. - 137 с. | Учебные пособия | https://e.lanbook.com/book/69424 |
| 4. | Сулейманов, Н. Т. Управление качеством : учебное пособие / Н. Т. Сулейманов. - 2-е изд. - Москва : ФЛИНТА, 2016. - 261 с. | Учебные пособия | https://e.lanbook.com/book/77012 |
| 5. | Кузнецова, Н. В. Управление качеством : рекомендовано Мин.образования / Н. В. Кузнецова. - 3-е изд., стер. - Москва : ФЛИНТА, 2016. - 360 с. | Учебные пособия | https://e.lanbook.com/book/84362 |
| 6. | Магомедов, Ш. Ш. Управление качеством продукции : учебник / Ш. Ш. Магомедов, Г. Е. Беспалова. - Москва : Дашков и К, 2016. - 336 с. | Учебники | https://e.lanbook.com/book/93306 |

ПРИМЕРНАЯ ТЕМАТИКА КУРСОВЫХ РАБОТ (ПРОЕКТОВ)

1. Мотивация персонала в системе менеджмента качества организации
2. Совершенствование системы управления качеством предприятия (подразделения)
3. Пути улучшения качества продукции предприятия (подразделения)
4. Разработка плана внедрения системы TQM "тотального управления качеством" на предприятии
5. Совершенствование системы менеджмента качества процессов материально-технического снабжения предприятия
6. Применение процессного подхода по улучшению качества выпускаемой продукции в организации
7. Совершенствование системы менеджмента качества процессов производства продукции предприятия (подразделения)
8. Совершенствование системы менеджмента качества процессов послепродажного обслуживания потребителей предприятия.
9. Информационные технологии в управлении качеством
10. Управление качеством продукции в организации (на примере конкретной организации)
11. Разработка системы менеджмента качества на примере организации.
12. Особенности применения систем менеджмента качества в сфере туризма (на примере конкретной отрасли).
13. Повышение конкурентоспособности продукции на основе эффективной системы управления качеством на предприятии (организации).
14. Формирование системы управления качеством продукции (работ, услуг) на предприятии (организации) и пути её совершенствования.
15. Анализ действующей системы управления качеством и разработка предложений по ее совершенствованию на предприятии (организации).
16. Определение социально-экономического эффекта (ущерба) от повышения (снижения) качества продукции (работ, услуг) на предприятии (организации).
17. Менеджмент качества как основа формирования конкурентных преимуществ (на примере конкретного предприятия).
18. Методы контроля качества товаров и услуг в системе менеджмента качества (на конкретном примере).
19. Резервы и механизмы повышения качества продукции (услуг)
20. Роль руководства в управлении качеством процессов.
21. Современные концепции и модели менеджмента качества процессов в организации
22. Современные направления развития систем управления качеством
23. Состояние и перспективы развития международной и национальной систем стандартизации и их гармонизация
24. Формирование теоретических и методических основ сертификации продукции (услуг) и систем качества
25. Управление качеством выпускаемой продукции на примере предприятия
26. Управление качеством продукции как фактор конкурентоспособности предприятия (на примере)
27. Управление качеством обслуживания клиентов (на примере).
28. Человеческие ресурсы и трудовой потенциал, как составная часть управления качеством предприятия

29. Практическое использование системы Всеобщего управления качеством и международных стандартов ISO -9000 в логистике
30. Оценка эффективности логистической системы предприятия.
31. Методика оценки качества организации сферы услуг
32. Разработка и внедрение системы управления качеством логистических процессов на предприятии.
33. Модели оценки результативности системы управления качеством процессов логистики
34. Статистические методы контроля и оценки качества процессов логистики
35. Методы учета и измерения затрат на управление качеством логистических процессов
36. Современные цифровые технологии управления качеством логистических процессов
37. Методы статистического анализа точности процессов логистики
38. Международная практика сертификации системы управления качеством
39. Основы логистического управления качеством транспортных услуг
40. Подходы к управлению качеством в логистике
41. Логистическая система управления качеством
42. Комплексное управление качеством: проблемы, методы.
43. Маркетинг в управлении качеством продукции.
44. Стандартизация и ее роль в повышении качества продукции на предприятии.
45. Формирование и реализация стратегии повышения качества продукции на предприятии.
46. Управление качеством в сфере услуг с использованием системно-логистического подхода
47. Функционально-стоимостный анализ в логистической системе управления качеством
48. Совершенствование системы стандартизации организации на основе анализа взаимодействия требований нормативных документов
49. Разработка и внедрение системы оценки качества и конкурентоспособности продукции
50. Система менеджмента качества организации на основе интегрированной информационной среды
51. Методы и средства повышения качества и конкурентоспособности продукции на базе внедрения технологических инноваций

Вариант структуры курсовой работы на тему

«Повышение конкурентоспособности продукции на основе эффективной системы управления качеством на предприятии (организации)»

План

ВВЕДЕНИЕ

1. Теоретические основы повышения конкурентоспособности продукции на основе эффективной системы управления качеством на предприятии (организации)

1.1. Сущность конкурентоспособности продукции на основе эффективной системы управления качеством на предприятии

1.2. Основные модели повышения конкурентоспособности продукции предприятия

1.3. Методические аспекты системы управления качеством на предприятии

2. Анализ и оценка конкурентоспособности продукции на основе эффективной системы управления качеством на предприятии

2.1. Организационно-экономическая характеристика предприятия

2.2. Оценка конкурентоспособности продукции предприятия

2.3. Управление качеством и его значение в общем механизме управления предприятием

3. Пути повышения конкурентоспособности продукции на основе эффективной системы управления качеством на предприятии

3.1. Направления повышения качества продукции предприятия

3.2. Разработка механизма проведения оценки качества продукции на предприятии

3.3. Процедура внедрения предложенных мероприятий в деятельность предприятия

ЗАКЛЮЧЕНИЕ

СПИСОК ИСПОЛЬЗУЕМЫХ ИСТОЧНИКОВ

ПРИЛОЖЕНИЕ

Образец оформления титульного листа



**МИНИСТЕРСТВО ОБРАЗОВАНИЯ, НАУКИ И МОЛОДЕЖИ РЕСПУБЛИКИ
КРЫМ**

**ГОСУДАРСТВЕННОЕ БЮДЖЕТНОЕ ОБРАЗОВАТЕЛЬНОЕ
УЧРЕЖДЕНИЕ ВЫСШЕГО ОБРАЗОВАНИЯ РЕСПУБЛИКИ КРЫМ
«КРЫМСКИЙ ИНЖЕНЕРНО-ПЕДАГОГИЧЕСКИЙ УНИВЕРСИТЕТ
имени Февзи Якубова»**

(ГБОУВО РК КИПУ имени Февзи Якубова)

Факультет экономики, менеджмента и информационных технологий
Кафедра менеджмента и государственного управления

КУРСОВАЯ РАБОТА

по дисциплине _____

на тему: _____

студента (ки) ____ курс,
_____ группа
направление 38.03.02 «Менеджмент»
квалификация (степень) бакалавр
профиль подготовки «Менеджмент (гостиничный, курортный и
туристический бизнес)» _____
(ФИО)

Курсовая работа защищена на оценку « _____ »

Дата защиты _____

Комиссия по защите в составе:

| | |
|-------|-----------|
| _____ | _____ |
| (ФИО) | (подпись) |
| _____ | _____ |
| (ФИО) | (подпись) |
| _____ | _____ |
| (ФИО) | (подпись) |

Симферополь, 2023

Образец оформления библиографических описей в списке источников

| Вид источника | Пример оформления |
|---|---|
| Нормативно-правовые акты | <p>- О развитии малого и среднего предпринимательства в Российской Федерации (ред. от 23.07.2013) : федер. закон от 24 июля 2007 г. № 209 ФЗ // Рос. газ. – 2007. – 31 июля.</p> <p>- Доклад министра образования Российской Федерации В.М. Филиппова на расширенном заседании итоговой коллегии от 21 февраля 2001 г. // Стандарты и мониторинг в образовании. - 2001. - № 2.</p> <p>- Генеральное соглашение между общероссийскими объединениями профсоюзов, общероссийскими объединениями работодателей и Правительством РФ на 2002-2004 гг. // Российская газета. -2002.- 19 января.- С. 4-5.</p> <p>- Трудовой кодекс Российской Федерации от 30 декабря 2001г. №197-ФЗ Принят Государственной Думой 21 декабря 2001 года, Одобрен Советом Федерации 26 декабря 2001 года/Российская газета, 2001.31 декабря (в ред. Федеральных законов 24.07.2002, № 97-ФЗ, от 24, 25.07.2002 № 116-ФЗ, 30.06.2006 № 90-ФЗ).</p> |
| Государственные стандарты и сборники документов | Библиографическая ссылка. Общие требования и правила составления : ГОСТ Р 7.05-2008. – Введ. 2009-01-01. – М. : Стандартинформ, 2008. – 19 с. |
| Книги | Леонтьев, В. Е. Корпоративные финансы: учебник для бакалавров / В. Е. Леонтьев, В. В. Бочаров, Н. П. Радковская. – М. : Юрайт, 2014. – 349 с. |
| Книги под редакцией | Бусов, В. И. Оценка стоимости предприятия (бизнеса) : учеб. для бакалавров / В. И. Бусов, О. А. Землянский, А. П. Поляков ; под ред. В. И. Бусова. – М. : Юрайт, 2013. – 430 с. |
| Учебные пособия | Жиляков, Д. И. Финансово-экономический анализ (предприятие, банк, страховая компания) : учеб. пособие / Д. И. Жиляков, В. Г. Зарецкая. – М. : КНОРУС, 2012. – 368 с. |
| Монографии | Імперативи розвитку економіки регіону: [монографія] / [З. О. Адаманова та ін.]; за заг. ред. З. О. Адаманової. – Сімферополь: КРП «Видавництво «Кримнавчпеддержвидав», 2011. – 470 с. |
| Статьи | Попов Е.В., Власов М.В., Веретенникова А.Ю. Скорость прироста знаний организацией // Экономический анализ: теория и практика. – 2012. – № 18. – С. 2–11. |
| Переведенные издания | Бригхэм Ю., Эрхардт М. Финансовый менеджмент. 10-е изд. / пер. с англ. под ред. Е.А. Дорофеева. – СПб.: Питер, 2010. – 960 с. |
| Словари | Краткий экономический словарь / Под ред. А.Н. Азрилияна. - 2-е изд. доп. и перераб. - М.: Институт новой экономики. - 2002. - 1088 с. |
| Многотомное издание | Кунц Г., О’Доннел С. Управление: системный и ситуационный анализ управленческих функций/ Пер. с англ. Том 1. - М.: Прогресс, 1981. - 495 с. |
| Web-сайт | Рябых Д. Наиболее распространенные финансовые показатели // сайт |

| | |
|------------------------------------|--|
| | «Корпоративный менеджмент» http://www.aup.ru/articles/finance/2.htm |
| Оригинальное зарубежное издание | Robbins P. Stephen. Management: Concepts and Practices. - USA: PrenticeHall, 1986. - 705 p. |
| Сборник научных трудов | Никитина, М. Ю. О правовой базе деятельности электронного правительства в Австрии / М. Ю. Никитина // Информационное общество : проблемы развития законодательства : сб. науч. работ. – М., 2012. – С. 176-181. |
| Тезисы докладов | Телятникова, В. С. Проблемы развития малого бизнеса в Рос-сии / В. С. Телятникова // Россия и мир: в поисках инновационной стратегии: Материалов Междунар. науч.-практ. конф. 19-20 апр. 2012 г., г. Архангельск. – М., 2012. – Ч. 1. – С. 172-178. |
| Методические материалы | Методические указания по подготовке и защите магистерской диссертации: направление менеджмент 38.04.02 «Менеджмент» магистерская программа «Производственный менеджмент» / Сост. М.Н. Стефаненко, Д.М. Амет-устаева. – Симферополь: РВУЗ «КИПУ», 2014. – 54 с. |
| Конспект лекций | Конспект лекций по курсу «Коммуникативный менеджмент и управление качеством», прочитанных канд. экон. наук, проф. Соболев С.М. студентам IV курсу спец. 6201 «Менеджмент организации» дневной формы обучения, 2019/2020 учеб. год |

Государственное бюджетное образовательное учреждение высшего образования Республики Крым
 «Крымский инженерно-педагогический университет имени Февзи Якубова»
 (ГБОУВО РК КИПУ имени Февзи Якубова)

Факультет экономики менеджмента и информационных технологий
 Кафедра менеджмента и государственного управления

ОТЗЫВ
 на курсовую работу

Дисциплина _____
 Тема _____
 Студент (Ф.И.О.) _____
 Группа _____

| Требования к курсовой работе | Примечания | Количество баллов максимальное | Количество баллов фактическое |
|--|---|--------------------------------|-------------------------------|
| Структура работы | Курсовая работа должна включать: титульный лист; - содержание: - введение: - 3 главы, включающих параграфы; - заключение (выводы автора по работе); - список литературы; - приложения. | 10 | |
| Полнота раскрытия темы | Работа должна демонстрировать достижение сформированных целей и выполнение поставленных задач. Все вопросы, указанные в Содержании, должны быть раскрыты. Представленный материал способствовать раскрытию темы, освещению сущности исследуемой проблемы, основных точек зрения российских и зарубежных авторов по дискуссионным вопросам, анализу происходящих изменений в законодательных и инструктивных материалах. | 20 | |
| Самостоятельность написания работы | Работа должна быть написана студентом самостоятельно, использование материалов литературных источников и правовых актов должно быть оформлено в виде шпат и ссылок. Должна быть раскрыта собственная позиция автора по проблемным вопросам с соответствующей аргументацией. | 10 | |
| Стиль изложения | Стиль изложения должен быть научным, не допускается изложение от первого лица, а также разговорная или публицистическая стилистика. | 5 | |
| Правильность и аккуратность оформления | Работа должна быть аккуратно оформлена: напечатана на компьютере, прошита, страницы пронумерованы. Оформление работы должно соответствовать методическим рекомендациям (шрифт, отступы и интервалы, ссылки, таблицы и рисунки, список использованной литературы и т.д.) | 10 | |

| | | | |
|--|--|------|--|
| Качество расчетно-аналитической части работы | Расчетно-аналитическая часть курсовой работы должна быть выполнена на основе с статистического и фактического материала за последние 2-3 года, представленного в виде таблиц, диаграмм, графиков и т.д. По результатам анализа должны быть сделаны выводы. | 20 | |
| Сроки представления | Работа должна быть представлена в установленные кафедрой сроки | -10* | |
| Замечания по работе | | | |
| Предварительная оценка | | 75 | |
| Оценка защиты курсовой работы | | 25 | |
| Итоговая оценка с учетом защиты | | 100 | |
| Итоговая оценка по 5-ти балльной шкале | 85-100 «отлично (5)»; 70-84 «хорошо (4)»; 50-69 «удовлетворительно (3)»; менее 50 - «неудовлетворительно (2)» | | |

* Помеченный звездочкой пункт является дополнительным; он не включается в общую 100-балльную оценку курсовой работы, однако может уменьшать фактическое количество баллов, набранное студентом.